

| ΕΛΛΗΝΙΚΟ ΧΡΗΜΑΤΙΣΤΗΡΙΟ | | Αξία Συν.ΧΑ (εκατ.€) | | | 471.25 |
|------------------------|--------------------|----------------------|---------------------|----------------------|-----------------------|
| | Κλείσιμο 16-Dec-15 | (%) Δ Ημέρας | % μεταβολή 5 ημερών | % μεταβολή ενός μήνα | % μεταβολή ενός έτους |
| ΓΕΝΙΚΟΣ ΔΕΙΚΤΗΣ | 601.20 | 3.09% | 7.40% | -8.62% | -30.26% |
| FTSE / ASE 20 | 196.05 | 2.92% | 6.46% | -10.37% | -36.44% |
| FTSE / ASE 40 | 766.66 | 4.33% | -1.06% | -0.81% | 1.05% |
| FTSE / ASE 140 | 431.05 | 2.97% | 6.05% | -9.75% | -34.95% |

| ΚΛΑΔΟΙ | ΤΙΜΗ | (%) Δ Ημέρας | % μεταβολή ενός έτους | Υψηλό 52 εβδ. | Χαμηλό 52 εβδ. |
|---------------------|----------|--------------|-----------------------|---------------|----------------|
| Τραπεζών | 57.08 | 2.26% | -94.40% | 1,059.70 | 40.04 |
| Υγείας | 88.82 | 2.75% | -34.12% | 163.37 | 70.58 |
| Υπ. Κοινής Οφέλειας | 1,650.90 | 2.48% | -28.22% | 2,830.02 | 1,405.61 |
| Χημικών | 6,652.44 | -1.43% | -1.43% | 31,81% | 7,561.34 |
| Τηλεπικοινωνιών | 2,383.73 | -1.03% | -6.38% | 2,628.70 | 1,582.73 |
| Τροφίμων & Ποτών | 7,592.94 | 3.82% | 31.85% | 8,651.51 | 5,066.70 |
| Ταξιδιών & Αναψυχής | 1,116.88 | 1.38% | -30.64% | 1,741.96 | 1,043.25 |
| Τεχνολογίας | 549.84 | 1.80% | -19.54% | 786.22 | 528.10 |
| Κατασκ. & Υλικών | 1,767.39 | 1.11% | -22.75% | 2,705.46 | 1,672.39 |

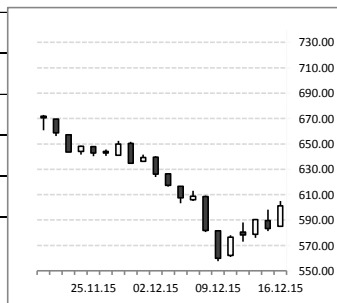
| ΣΤΑΤΙΣΤΙΚΑ | | Κλείσιμο 16-Dec-15 | Υψηλ. 52 εβδ. | Χαμ. 52 εβδ. | Κιν. μέσος 200 ημ. | Κινητός μέσος 30 ημ. |
|-----------------|--|--------------------|---------------|--------------|--------------------|----------------------|
| Γενικός Δείκτης | | 601.20 | 945.81 | 557.63 | 573.30 | 634.48 |
| FTSE / ASE 20 | | 175.80 | 285.41 | 161.85 | 217.54 | 188.20 |
| ΔΤΡ / ASE | | 57.08 | 1,059.70 | 40.04 | 430.78 | 104.96 |
| FTSE / ASE 40 | | 766.66 | 984.77 | 688.72 | 823.51 | 769.34 |
| FTSE / ASE 140 | | 431.05 | 685.04 | 396.31 | 528.73 | 459.27 |

| ΔΙΕΘΝΕΙΣ ΑΓΟΡΕΣ | | Κλείσιμο | (%) Ημ. | (%) Υτδ | WARRANTS |
|-----------------|------------------|-----------|---------|---------|---------------------------|
| Δείκτες | | | | | Τιμή Τιμή ** Τιμή ** |
| ΗΠΑ | DJ Jones | 17,749.09 | 1.28% | -0.42% | Εξάσκησης Warrant Μετοχής |
| | S&P 500 | 2,073.07 | 1.45% | 0.69% | |
| | NASDAQ | 5,071.13 | 1.52% | 7.08% | |
| ΙΑΠΩΝ. | NIKKEI225 171215 | 19,353.56 | 1.59% | 10.90% | ΠΕΙΡΑΙΑΙΟΣ |
| ΓΕΡΜΑΝΙΑ | DAX | 10,469.26 | 0.00% | 6.77% | ΣΕ ΙΣΧΥ |
| ΓΑΛΛΙΑ | CAC 40 | 4,729.40 | 0.22% | 10.69% | x 0.044757733395671 |
| ΗΝ. ΒΑΣ. | FTSE-100 | 3,318.00 | 0.72% | -6.21% | 02.Ιαν.16 Σαβ 190.40 |

| Επενδυτικοί | | Κλείσιμο | (%) Ημ. |
|-------------|---------------|----------|---------|
| S&P500 Vol. | [10.88 53.29] | 17.86 | -7.83% |
| DAX Vol. | [16.57 43.21] | 25.58 | 0.00% |
| CBOE P/C | [0.56 1.69] | 0.75 | -3.30% |

| Ισοτιμίες | | € | (%) Ημ. | (%) Υτδ | ALPHA BANK |
|-----------------|----------|--------|---------|---------|----------------------|
| Δολ. ΗΠΑ | (EURUSD) | 1.0871 | -0.376% | -10.14% | ΣΕ ΙΣΧΥ |
| Γεν Ιαπωνίας | (EURJPY) | 133.02 | 0.248% | 6.82% | x 0.148173863047785 |
| Λίρα Αγγλίας | (EURGBP) | 0.7270 | 0.044% | 11.27% | 10.Δεκ.15 Πεμ 24.64 |
| Φράγκο Ελβετίας | (EURCHF) | 1.0811 | -0.050% | 8.89% | 10.Ιουν.16 Παρ 25.30 |

| Δείκτες | | (%) Ημ. |
|-------------------------|-----|---------------------------------|
| EURO E-MINI FUT Mar16 | E7 | 14/03/13/06/ 88 1,088.60 -1.11% |
| S&P500 EMINI FUT Mar16 | ES | 18/03/18/03/ 92 2,059.75 -0.19% |
| GOLD SPOT \$/OZ | | 1,066.76 -0.52% |
| GOLD 100 OZ FUTR Feb16 | GC | 25/02/27/04/ 70 1,066.20 -0.98% |
| MINI GOLD FUTURE Feb16 | YG | 25/02/27/04/ 70 1,066.50 -0.96% |
| BRENT CRUDE FUTR Feb16 | BRN | 14/01/29/01/ 28 37.17 -0.59% |
| WTI CRUDE FUTURE Jan16 | CL | 21/12/20/01/ 4 35.27 -0.70% |
| E-MINI CRUDE OIL Jan16 | QM | 18/12/19/01/ 1 35.28 -0.70% |
| NATURAL GAS FUTR Jan16 | NG | 29/12/27/01/ 12 1.8130 1.28% |
| E-MINI NATURAL GA Jan16 | QG | 28/12/26/01/ 11 1.8100 1.12% |
| US 10YR NOTE (CBT)Mar16 | ZN | 21/03/21/06/ 95 125.9531 0.16% |
| Russell 2000 Mini Dec15 | TF | 18/12/18/03/ 1 1,148.000 -0.11% |



ΕΛΛΑΔΑ

Έντονα ανοδική ήταν η συνεδρίαση της Τετάρτης 16/12/2015 για το Χ.Α.Ο ΓΔ έκλεισε στις 601 μονάδες με κέρδη 3.09%. Η περικοχή των 608-612 μονάδων συγκεντρώνει αρκετές πιθανότητες να αποτελέσει ένα ισχυρό τεστ για την τρέχουσα ανοδική αντίδραση, ενώ αν καταφέρει να την υπερβεί πιθανώς θα στοχεύσει προς τις 623-27 μονάδες. Αντιθέτως, πιθανά σημεία στήριξης εντοπίζονται στα επίπεδα των 590-93 και 578-80 μονάδων. Ωστόσο, χωρίς αμφιβολία το κυρίαρχο γεγονός της περιόδου κι όχι μόνο, ήταν η χθεσινή αύξηση των Αμερικανικών επιτοκίων. Οι επιπτώσεις της πρώτης αυτής αύξησης από το 2006, που σηματοδοτεί το τέλος του "εύκολου χρήματος" κυρίως για την Αμερικανική κεφαλαιαγορά, μπορεί να μην είναι άμεσα ευδιάκριτες, μεσοπρόθεσμα όμως θα αποβούν καθοριστικές για το παγκόσμιο χρηματοοικονομικό σύστημα.

Σχόλιο Αγοράς

Ημερολόγιο Γεγονότων

Ξεχωριστός Τομέας (Επόμενες σελίδες)

Τα Νέα της Ημέρας

ΟΔΗΧ: Κατά τη δημοπρασία εντόκων εχθές ύψους 1 δις. € το επιτόκιο διαμορφώθηκε στο 2,70% ενώ υποβλήθηκαν ανταγωνιστικές προσφορές ύψους 1,3δις. €.

Ελληνική Οικονομία - Τράπεζες: Σε περίπου ένα μήνα από σήμερα η Ευρωπαϊκή Κεντρική Τράπεζα προσαρμόζεται, σύμφωνα με πληροφορίες, να αρχίσει να δέχεται και πάλι τα ελληνικά ομόλογα ως εγγύηση για τη ρευστότητα που χορηγεί στις ελληνικές τράπεζες. Υπολογίζεται ότι οι ελληνικές τράπεζες θα μπορέσουν να μεταφέρουν ρευστότητα περίπου 25 δις. € από τον ELA στους μηχανισμούς της ΕΚΤ. Εν τω μεταξύ, αναμένεται σήμερα η ΕΛΓΚ κατά τη συνεδρίασή του να οριστικοποιήσει την εισήγησή του για να προχωρήσει η δόση του 1 δις. € για την Ελλάδα.

ΔΕΗ - ΑΔΜΗΕ: Σε αναλυτικό σημείωμα από το Υπουργείο Ενέργειας διατυπώνεται ότι η συμφωνία για τον Διαχειριστή Δικτύου ΑΔΜΗΕ, περιλαμβάνει την διατήρηση από το Ελληνικό Δημόσιο ποσοστού 51% των μετοχών του νέου ΑΔΜΗΕ, ενώ ποσοστό 20% θα πουληθεί σε Διεθνή Διαχειριστή Δικτύων (TSD) και το υπόλοιπο 29% θα διατεθεί μέσω του ΧΑ στο επενδυτικό κοινό. Το ελληνικό Δημόσιο θα διατηρήσει την πλειοψηφία στο Διοικητικό Συμβούλιο του ΑΔΜΗΕ, ενώ ο Διευθύνων Σύμβουλος θα επιλεγεί με κοινή συναίνεση. Το Ελληνικό Δημόσιο θα καταβάλει στη ΔΕΗ το αντίτιμο για το Δίκτυο Υψηλής Τάσης, με έσοδα από την πώληση μετοχικού μεριδίου στον «στρατηγικό» επενδυτή από τη διάθεση των μετοχών μέσω του Χ.Α. και με ένα ποσοστό έως 10% από τα αποτελέσματα ΕΒΙΤΔΑ του ΑΔΜΗΕ σε ετήσια βάση και μέχρι την πλήρη εξόφληση του οριζόμενου τιμήματος.

MSCI Αναθεώρηση Δεικτών: Σύμφωνα με την ανακοίνωση, η Alpha Bank και η Eurobank παραμένουν στον MSCI Standard, με τις βαρύτερες ωστόσο να αυξάνονται στο 0,90 και 0,85 αντίστοιχα, από 0,35 και 0,60 προηγουμένως. Οι **αλλαγές θα ισχύσουν μετά το κλείσιμο της συνεδρίασης την 16 Δεκεμβρίου.**

Nexans Ανακοίνωση για ΑΜΚ: Έπειτα από απόφαση του ΔΣ ορίστηκε η τιμή διάθεσης των νεοεκδιδόμενων μετοχών της αύξησης μετοχικού κεφαλαίου, σε €1,25 ανά μετοχή, με το συνολικό ποσό της αύξησης να διαμορφώνεται στα 21.080.468,75€ για 16.864.375 νέες μετοχές με αναλογία 11 νέες μετοχές για κάθε 4 παλαιές μετοχές.

ΔΙΕΘΝΕΙΣ ΑΓΟΡΕΣ, ΑΓΟΡΑ ΕΜΠΟΡΕΥΜΑΤΩΝ, ΑΓΟΡΑ ΧΡΗΜΑΤΟΣ

Επόμενη Σελίδα

ΧΠΑ ΣΥΜΒΟΛΑΙΑ ΜΕΛΛΟΝΤΙΚΗΣ ΕΚΠΛΗΡΩΣΗΣ ΣΕ ΔΕΙΚΤΕΣ - FUTURES ON INDICES

| FTSE 25 | Τιμή | Μεταβολή | Χρηματ. Μεταβολή | Δ% | Όγκος | Ανοχτές Θέσεις | Υψηλό | Χαμηλό | volatility 30 ημ. | Premium / Discount | Λήξη / Ημέρες |
|-----------------|--------|----------|------------------|-------|-------|----------------|--------|--------|-------------------|--------------------|-----------------------|
| ΛΗΣΗ Dec15 A1z5 | 182.75 | 4.50 | 22.50 | 2.62% | 3,424 | 9,546 | 178.00 | 170.25 | 30.14 | 3.95% | Fri 18.12.15 / 1 ημ. |
| ΛΗΣΗ Jan16 A1f6 | 183.25 | 2.75 | 13.75 | 1.55% | 5 | 12,384 | 179.75 | 178.75 | 30.67 | 4.24% | Fri 15.01.16 / 29 ημ. |

ΑΓΟΡΑ ΟΜΟΛΟΓΩΝ - BOND MARKET

| ΟΜΟΛΟΓΟ | ΤΙΜΗ | ΜΕΤΑΒΟΛΗ | ΚΟΥΠΟΝΙ | ΛΗΣΗ | ΥΤΜ | SPREAD | ΟΜΟΛΟΓΟ | ΤΙΜΗ | ΜΕΤΑΒΟΛΗ | ΚΟΥΠΟΝΙ | ΛΗΣΗ | ΥΤΜ | SPREAD |
|-------------|--------|----------|---------|----------|-------|--------|--------------|--------|----------|---------|----------|-------|--------|
| US 2Y | 99.33 | 0.01% | 0.63% | 30.09.17 | 1.01 | - | JAPAN 10Y | 102.58 | 0.08% | 0.50% | 20.12.24 | 0.50 | 4 |
| US 10Y | 97.78 | 0.45% | 2.00% | 15.08.25 | 2.27 | 180 | SWISS 10Y | 116.29 | 0.30% | 1.50% | 24.07.25 | -0.14 | -61 |
| US 30Y | 100.97 | 1.13% | 3.00% | 15.11.44 | 2.96 | - | EFSS 10Y | 109.80 | 0.47% | 1.75% | 27.06.24 | 0.60 | 13 |
| CANADA 10Y | 108.66 | -0.19% | 2.50% | 01.06.24 | 1.41 | 95 | ITALY 10Y | 108.29 | 0.44% | 2.50% | 01.12.24 | 1.53 | 106 |
| UK 10Y | 107.86 | 0.61% | 2.75% | 07.09.24 | 1.81 | 134 | SPAIN 10Y | 109.29 | 0.30% | 2.75% | 31.10.24 | 1.62 | 116 |
| FRANCE 10Y | 108.56 | 0.59% | 1.75% | 25.11.24 | 0.78 | 32 | PORTUGAL 10Y | 124.33 | 0.31% | 5.65% | 15.02.24 | 2.35 | 188 |
| GERMANY 3Y | 101.54 | 0.02% | 0.50% | 13.10.17 | -0.33 | -80 | GREECE 3Y | 95.15 | 1.01% | 3.38% | 17.07.17 | 7.56 | 789 |
| GERMANY 5Y | 101.83 | 0.15% | 0.25% | 11.10.19 | -0.21 | -68 | 5Y | 93.10 | 1.82% | 4.75% | 17.04.19 | 7.92 | 813 |
| GERMANY 10Y | 104.78 | 0.57% | 1.00% | 15.08.24 | 0.46 | 0 | 10Y | 73.73 | 1.62% | 3.00% | 24.02.24 | 8.28 | 782 |

ΔΙΕΘΝΕΙΣ ΑΓΟΡΕΣ

Σχόλιο Αγοράς-Τα Νέα της Ημέρας

Η πολυαναμενόμενη έναρξη αύξησης των επιτοκίων από τη Fed κατά 25 μονάδες βάσης, συνοδεύτηκε από την καταγραφή θετικού πρόσημου στις μετοχικές αγορές και στις δύο μεριές του Ατλαντικού. Συγκεκριμένα, η ανακοίνωση της αύξησης συνοδεύτηκε από τη διατύπωση για σταδιακή αλλαγή της πολιτικής, ενώ παράλληλα αύξησε το ρυθμό ανάπτυξης και μείωση τον πληθωρισμό για τα επόμενα έτη. Σε κλαδικό επίπεδο, οι πλειονότητα των κλάδων κατέγραψαν κέρδη, με εξαίρεση αυτόν της ενέργειας, όπου η υποχώρηση του πετρελαίου, οδήγησε σε απώλειες. Με θετικό πρόσημο ολοκλήρωσαν τη συνεδρίαση οι κυριότερες ασιατικές αγορές νωρίτερα το πρωί, στον απόηχο της χθεσινής απόφασης.

ΑΓΟΡΑ ΕΜΠΟΡΕΥΜΑΤΩΝ

Η ανακοίνωση για σημαντική αύξηση των αποθεμάτων από την DOE εχθές, κατά 4801K έναντι μάλιστα για υποχώρηση κατά 600K μέχρι την εβδομάδα 11 Δεκεμβρίου, αποτέλεσε τον κύριο καταλύτη για την εκ νέου υποχώρηση του συμβολαίου του πετρελαίου WTI κατά 4,90% χαμηλότερα, στα 35,52\$/bbl, καταγράφοντας παράλληλα και νέο χαμηλό έτους στα 35,29\$/bbl. Παράλληλα, και το συμβόλαιο του Brent κατέγραψε νέο χαμηλό έτους στα 37,11\$/bbl για να κλείσει τελικά 3,28% χαμηλότερα σε σχέση με την προηγούμενη συνεδρίαση στα 37,19\$/bbl. Εκ νέου υποχώρηση κατά 2,69% για το δείκτη Baltic Dry στις 471 μονάδες και κατά 1,76% για το συμβόλαιο του φυσικού αερίου στα 1,7900\$/mmtU.

Θετική συνεδρίαση για το συμβόλαιο του χρυσού με κέρδη κατά 1,43% για το συμβόλαιο, στα 1,076.80\$/ουγγ, καθώς η Fed διατύπωση τη φρασεολογία για σταδιακή αύξηση των επιτοκίων στο μέλλον.

ΑΓΟΡΑ ΧΡΗΜΑΤΟΣ

Οι ομολογιακές αγορές κινήθηκαν υπό το πρίσμα της πρώτης αύξησης των επιτοκίων από την Fed μετά από εννέα έτη, με την απόδοση του 2ετούς Treasury να εκτινάσσεται πάνω από το 1%, με καταγραφή και νέου υψηλού έτους στα 1,0167%, ενώ και το 3τές διαμορφώθηκε στο 1,338% και νέο υψηλό έτους 1,3568%. Τέλος το 10ετές ενισχύθηκε στο 2,296% , ενώ υπολείπεται από τα ετήσια υψηλά του 2,4985% όπου καταγράφηκαν στις 10 Ιουνίου. Οι Ευρωπαϊκές αγορές κινήθηκαν και αυτές με τιμές των κυβερνητικών ομολόγων χαμηλότερες, το ποίο ωστόσο δεν παρατηρήθηκε στο βραχυπρόθεσμο κομμάτι για την Γερμανία και τη Γαλλία. Στο εταιρικό χρέος, συνεχίστηκε η μερική αποκλιμάκωση των πιέσεων στα χαμηλής πιστοληπτικής διαβάθμισης (HY) , ενώ παρατηρήθηκαν ελαφρώς πτωτικές τάσεις στα υψηλής πιστοληπτικής διαβάθμισης (IG).

Το ευρώ κυμάνθηκε σε εύρος 1,0888-1,10110 για να κλείσει τελικά 0,17% χαμηλότερα σε σχέση με εχθές στα 1,0912. Παράλληλα το δολάριο σε σχέση με basket νομισμάτων υποχώρησε κατά 0,35% στα 97,871.

| Date Time | C | Event | Period | Surv(L) | Surv(H) | Surv(A) | Actual | Prior | Revised |
|----------------|----|--|--------|-----------|-----------|------------|----------|-----------|----------|
| 12/17/15 01:30 | US | The World Affairs Council (WAC) holds a discussion | | | | | | | |
| 12/17/15 01:30 | AU | Australia Sells AUD500 Mln 126-Day Bills; Yield | | | | | | | |
| 12/17/15 01:50 | JN | Japan Buying Foreign Bonds | Dec-11 | -- | -- | -- | ¥319.4b | ¥73.1b | ¥81.3b |
| 12/17/15 01:50 | JN | Japan Buying Foreign Stocks | Dec-11 | -- | -- | -- | ¥21.8b | ¥234.6b | -- |
| 12/17/15 01:50 | JN | Foreign Buying Japan Bonds | Dec-11 | -- | -- | -- | ¥384.5b | ¥179.6b | -- |
| 12/17/15 01:50 | JN | Foreign Buying Japan Stocks | Dec-11 | -- | -- | -- | -¥488.0b | ¥104.6b | -- |
| 12/17/15 01:50 | JN | Trade Balance | Nov | -¥674.2b | ¥188.0b | -¥412.25b | -¥379.7b | ¥111.5b | ¥108.3b |
| 12/17/15 01:50 | JN | Trade Balance Adjusted | Nov | -¥514.6b | ¥107.5b | -¥211.06b | -¥3.3b | -¥202.3b | -¥173.0b |
| 12/17/15 01:50 | JN | Exports YoY | Nov | -4.1 | 0.7 | -1.6 | -3.3 | -2.1 | -2.2 |
| 12/17/15 01:50 | JN | Imports YoY | Nov | -15 | -3.4 | -8.04 | -10.2 | -13.4 | -- |
| 12/17/15 02:30 | AU | RBA Bulletin | | | | | | | |
| 12/17/15 08:30 | NE | Unemployment Rate | Nov | -- | -- | -- | 6.80% | 6.90% | -- |
| 12/17/15 10:00 | PH | BSP Overnight Borrowing Rate | Dec-17 | 4.00% | 4.00% | 4.00% | 4.00% | 4.00% | -- |
| 12/17/15 10:00 | SP | Labour Costs YoY | 3Q | -- | -- | -- | 0.30% | 0.40% | -- |
| 12/17/15 10:30 | SW | Unemployment Rate | Nov | 6.50% | 6.70% | 6.61% | -- | 6.70% | -- |
| 12/17/15 10:30 | SW | Unemployment Rate Trend | Nov | -- | -- | -- | -- | 7.20% | -- |
| 12/17/15 10:30 | SW | Unemployment Rate SA | Nov | 7.00% | 7.20% | 7.10% | -- | 7.20% | -- |
| 12/17/15 11:00 | GE | IFO Business Climate | Dec | 108 | 109.8 | 108.96 | -- | 109 | -- |
| 12/17/15 11:00 | GE | IFO Current Assessment | Dec | 112.6 | 114 | 113.37 | -- | 113.4 | -- |
| 12/17/15 11:00 | GE | IFO Expectations | Dec | 104 | 106 | 104.82 | -- | 104.7 | -- |
| 12/17/15 11:00 | IT | Trade Balance Total | Oct | -- | -- | -- | -- | 2186m | -- |
| 12/17/15 11:00 | IT | Trade Balance EU | Oct | -- | -- | -- | -- | 760m | -- |
| 12/17/15 11:00 | EC | ECB Publishes Economic Bulletin | | | | | | | |
| 12/17/15 11:00 | RU | Russian President Putin Holds Annual News | | | | | | | |
| 12/17/15 11:00 | EC | EU's Juncker, Schulz Hold Pre-Summit Press | | | | | | | |
| 12/17/15 11:10 | SW | Riksbank Bond Purchase Results | | | | | | | |
| 12/17/15 11:30 | PO | Portuguese Government Holds Weekly Cabinet | | | | | | | |
| 12/17/15 11:30 | UK | Retail Sales Ex Auto Fuel MoM | Nov | 0.20% | 1.20% | 0.61% | -- | -0.90% | -- |
| 12/17/15 11:30 | UK | Retail Sales Ex Auto Fuel YoY | Nov | 1.80% | 2.50% | 2.17% | -- | 3.00% | -- |
| 12/17/15 11:30 | UK | Retail Sales Inc Auto Fuel MoM | Nov | 0.20% | 1.10% | 0.60% | -- | -0.60% | -- |
| 12/17/15 11:30 | UK | Retail Sales Inc Auto Fuel YoY | Nov | 2.80% | 4.00% | 3.13% | -- | 3.80% | -- |
| 12/17/15 11:30 | AS | WIFO Quarterly Economic Forecasts | | | | | | | |
| 12/17/15 11:30 | SP | Spain to Sell Bonds | | | | | | | |
| 12/17/15 11:30 | SP | Spain to Sell 1.15% 2020 Bonds | | | | | | | |
| 12/17/15 11:30 | SP | Spain to Sell 4.4% 2023 Bonds | | | | | | | |
| 12/17/15 11:30 | SP | Spain to Sell 4.9% 2040 Bonds | | | | | | | |
| 12/17/15 12:00 | EC | Construction Output MoM | Oct | 0.00% | 0.00% | -- | -- | -0.40% | -- |
| 12/17/15 12:00 | EC | Construction Output YoY | Oct | 0.00% | 0.00% | -- | -- | 1.80% | -- |
| 12/17/15 12:00 | BP | Current Account Balance | Oct | -- | -- | -- | -- | 182.7m | -- |
| 12/17/15 12:00 | GR | Unemployment Rate | 3Q | 24.60% | 24.90% | 24.73% | -- | 24.60% | -- |
| 12/17/15 12:00 | PD | Central/Eastern European ZEW Indicator for | | | | | | | |
| 12/17/15 12:00 | GE | AUCT - EU auction of 2.8185m Ph.3 EUAs (spot market) | | | | | | | |
| 12/17/15 12:00 | HU | Hungary to Sell Bills | | | | | | | |
| 12/17/15 12:00 | GE | De Maiziere, EU's Avramopoulos at Panel Discussion, | | | | | | | |
| 12/17/15 12:00 | EC | Labour Costs YoY | 3Q | -- | -- | -- | -- | 1.60% | -- |
| 12/17/15 12:30 | UK | U.K. to Sell GBP700 Mln 1.25% 1/L 2032 Bonds | | | | | | | |
| 12/17/15 13:00 | PO | Portugal Releases House Price Index | | | | | | | |
| 12/17/15 13:00 | UK | CBI Trends Total Orders | Dec | -15 | -5 | -11 | -- | -11 | -- |
| 12/17/15 13:00 | UK | CBI Trends Selling Prices | Dec | -- | -- | -- | -- | -2 | -- |
| 12/17/15 13:00 | RO | Romania to Sell 2016 Bills | | | | | | | |
| 12/17/15 13:00 | EC | EU Liberal Leaders Hold Pre-Summit Meeting | | | | | | | |
| 12/17/15 13:30 | EC | EU Center-Right Leaders Hold Pre-Summit Meeting | | | | | | | |
| 12/17/15 14:00 | RU | Gold and Forex Reserve | Dec-11 | 0.0b | 0.0b | -- | -- | 364.4b | -- |
| 12/17/15 14:15 | EC | EU Socialist Leaders Hold Pre-Summit Meeting | | | | | | | |
| 12/17/15 15:00 | RU | Real Disposable Income | Nov | -8.00% | -2.30% | -5.25% | -- | -5.60% | -- |
| 12/17/15 15:00 | RU | Real Wages YoY | Nov | -11.60% | -8.50% | -10.28% | -- | -10.90% | -- |
| 12/17/15 15:00 | RU | Retail Sales Real MoM | Nov | -1.50% | 2.00% | 0.03% | -- | 0.70% | -- |
| 12/17/15 15:00 | RU | Retail Sales Real YoY | Nov | -12.50% | -8.50% | -11.35% | -- | -11.70% | -- |
| 12/17/15 15:00 | RU | Investment In Productive Capacity YoY | Nov | -6.60% | -3.00% | -5.09% | -- | -5.20% | -- |
| 12/17/15 15:00 | RU | Unemployment Rate | Nov | 5.40% | 5.70% | 5.60% | -- | 5.50% | -- |
| 12/17/15 15:30 | US | Current Account Balance | 3Q | -\$133.0b | -\$110.0b | -\$119.02b | -- | -\$109.7b | -- |
| 12/17/15 15:30 | US | Philadelphia Fed Business Outlook | Dec | -5 | 8 | 0.83 | -- | 1.9 | -- |
| 12/17/15 15:30 | US | Initial Jobless Claims | Dec-12 | 230k | 284k | 272.74k | -- | 282k | -- |
| 12/17/15 15:30 | US | Continuing Claims | Dec-05 | 2170k | 2293k | 2207.82k | -- | 2243k | -- |
| 12/17/15 15:45 | EC | NATO's Stoltenberg, Ukraine's Poroshenko Speak to | | | | | | | |
| 12/17/15 16:00 | IT | Finance Minister At State Lender Business Plan | | | | | | | |
| 12/17/15 16:45 | US | Bloomberg Consumer Comfort | Dec-13 | -- | -- | -- | -- | 40.1 | -- |
| 12/17/15 16:45 | US | Bloomberg Economic Expectations | Dec | -- | -- | -- | -- | 42.5 | -- |
| 12/17/15 17:00 | US | Leading Index | Nov | 0.00% | 0.50% | 0.16% | -- | 0.60% | -- |
| 12/17/15 17:30 | US | EIA Natural Gas Storage Change | Dec-11 | -76 | -29 | -42.64 | -- | -76 | -- |
| 12/17/15 17:30 | US | EIA Working Natural Gas Implied Flow | Dec-11 | -76 | -29 | -42.64 | -- | -76 | -- |
| 12/17/15 17:30 | US | The National Academy of Sciences holds a webinar, | | | | | | | |
| 12/17/15 20:00 | US | U.S. to Sell USD16 Bln 5-Year TIPS Reopening | | | | | | | |
| 12/17/15 23:00 | FR | Business Confidence | Dec | 100 | 105 | 101.25 | -- | 102 | -- |
| 12/17/15 23:00 | FR | Manufacturing Confidence | Dec | 101 | 105 | 101.91 | -- | 102 | -- |
| 12/17/15 23:00 | FR | Production Outlook Indicator | Dec | -- | -- | -- | -- | 10 | -- |
| 12/17/15 23:00 | FR | Own-Company Production Outlook | Dec | -- | -- | -- | -- | 4 | -- |
| 12/17/15 | EC | EU's Avramopoulos Speaks at Bundesrat in Berlin | | | | | | | |
| 12/17/15 | PR | Puerto Rico Power Authority Agreement With | | | | | | | |
| 12/17/15- | EC | EU Leaders Hold Two-Day Summit Meeting in | | | | | | | |
| 12/17/15- | GE | Merkel Attends EU Summit in Brussels | | | | | | | |

Τμήμα Ανάλυσης

Δρ. Αδαμοπούλου Έφη [Πιστοποίηση Δ]
Αργυροπούλου Κατερίνα ΒΑ [Πιστοποίηση Β1]

Τμήμα Εκτέλεσης Εντολών

- Σύνθετα & Μη Σύνθετα Χρημ/κα μέσα
Σαπουνά Μαρία [Πιστοποίηση Β]

Τμήμα Διαχείρισης Χαρτοφυλακίων

Ακκίζδης Νίκος [Πιστοποίηση Δ]

Τμήμα Εξυπηρέτησης Πελατών

Ρούπα Ολυμπία [Πιστοποίηση Α1]

Σύμβουλοι Επενδύσεων

Σαπουνά Μαρία [Πιστοποίηση Β]
Αργυροπούλου Κατερίνα [Πιστοποίηση Β1]

-Μη Σύνθετα Χρημ/κα μέσα
Αργυροπούλου Κατερίνα [Πιστοποίηση Β1]

Λήψη Διαβίβαση Εντολών :

Τσιομίδης Λευτέρης [Πιστοποίηση Α1]

Διεθνείς Αγορές

Μαντουδιώτης Ηλίας

ΑΠΟΠΟΙΗΣΗ ΕΥΘΥΝΗΣ

Το παρόν κείμενο εκδίδεται από την ΑΧΩΝ ΧΡΗΜΑΤΙΣΤΗΡΙΑΚΗ Α.Ε.Π.Ε.Υ., η οποία εποπτεύεται από την Επιτροπή Κεφαλαιαγοράς. Ο σκοπός του παρόντος είναι αποκλειστικά και μόνο πληροφοριακός. Οι αναλύσεις, εκτιμήσεις, γνώμες και πληροφορίες που ενδεχομένως περιέχει έχουν ενημερωτικό χαρακτήρα και σε καμία περίπτωση δεν αποτελούν προσφορά, πρόταση, συμβουλή ή προτροπή για αγορά, πώληση ή πραγματοποίηση άλλων επενδυτικών κινήσεων επί των μετοχών, ή άλλων χρηματοπιστωτικών μέσων που σχετίζονται με τις αναφερόμενες εταιρείες.

Οι πληροφορίες που περιέχονται και τα στοιχεία που χρησιμοποιούνται βασίζονται μόνο σε πηγές που θεωρούνται αξιόπιστες. Ωστόσο, καμία επαλήθευση των στοιχείων αυτών δεν πραγματοποιείται και καμία εγγύηση δεν παρέχεται ως προς την ακρίβεια και πληρότητά τους και δε θα πρέπει να εκλαμβάνονται ως τέτοιες.

ΠΙΣΤΟΠΟΙΗΣΗ ΑΝΑΛΥΤΩΝ. Τα πρόσωπα, ή τουλάχιστον ένα από τα πρόσωπα που επιμελήθηκαν το παρόν κείμενο είναι πιστοποιημένοι ως: «Αναλυτές των Μετοχών και της Αγοράς» από την Επιτροπή Κεφαλαιαγοράς και στελεχώνουν το Τμήμα Οικονομικών Αναλύσεων της ΑΧΩΝ ΧΡΗΜΑΤΙΣΤΗΡΙΑΚΗΣ Α.Ε.Π.Ε.Υ. Απαγορεύεται η με οποιοδήποτε τρόπο αναπαραγωγή, αντιγραφή, διανομή ή δημοσίευσή του χωρίς την προηγούμενη έγγραφη συναίνεση της εταιρείας. Ο πιστοποιημένος αναλυτής που αναλύει κάθε εταιρεία περιεχόμενη στο παρόν, πιστοποιεί ότι όλες οι απόψεις που διατυπώνονται στην ανάλυση εκφράζουν αποκλειστικά προσωπικές απόψεις. Επιπλέον πιστοποιεί, ότι οι απολαβές του δεν ήταν, δεν είναι και δεν πρόκειται να υπάρξουν στο μέλλον, εν όλω ή εν μέρει, άμεσα ή έμμεσα συνδεδεμένες ή εξαρτώμενες από τις συγκεκριμένες απόψεις ή συστάσεις που αναφέρει στην επί του παρόντος ανάλυση των υποκείμενων εταιρειών.

ΜΑΘΗΜΑΤΙΚΗ ΒΑΣΙΜΟΤΗΤΑ ΤΩΝ ΕΚΤΙΜΗΣΕΩΝ. Ο αναλυτής διαθέτει σε ηλεκτρονική μορφή, αρχεία που αποδεικνύουν τη μαθηματική βασιμότητα των στοιχείων που παρουσιάζει. Τα αρχεία αυτά αποθηκεύονται και φυλάσσονται για πιθανή μελλοντική χρήση από τις εποπτικές αρχές, των οποίων η αναφορά επί του παρόντος κειμένου επ' ουδενί δεν υπονοεί ότι υποστηρίζουν ή εγκρίνουν το περιεχόμενό του. Οι διαβαθμίσεις αφορούν τη σχέση τιμής της μετοχής με τη θεμελιώδη αξία, όπως καθορίζεται με την εκάστοτε ακολουθούμενη μέθοδο αξιολόγησης.

ΣΧΕΣΕΙΣ ΜΕ ΥΠΟΚΕΙΜΕΝΕΣ ΕΤΑΙΡΕΙΕΣ. Κατά τη δημιουργία του παρόντος, στελέχη του Τμήματος Οικονομικών Αναλύσεων της ΑΧΩΝ ΧΡΗΜΑΤΙΣΤΗΡΙΑΚΗΣ Α.Ε.Π.Ε.Υ. ενδέχεται να έχουν δεχθεί βοήθεια από τις περιεχόμενες στο παρόν εταιρείες. Η βοήθεια μπορεί να περιλαμβάνει πρόσβαση στις ιστοσελίδες των ιδίων, επίσκεψη σε κάποια ή σε κάποιες από τις λειτουργίες των υποκείμενων εταιρειών, συναντήσεις με τη διοίκηση, στελέχη ή τρίτους που σχετίζονται με οποιοδήποτε τρόπο με τις εταιρείες, καθώς και παροχή εξ' αυτών ιστορικών στοιχείων που αφορούν την υποκείμενη εταιρεία (όπως ισολογισμοί, άλλα οικονομικά στοιχεία και όλες τις πληροφορίες που διατίθενται δημόσια και αφορούν επίσης οικονομικά στοιχεία και στρατηγικές). Κατά τη διαδικασία αυτή, όπως και στα πλαίσια οποιασδήποτε άλλης, απαγορεύεται στα στελέχη του Τμήματος Οικονομικών Αναλύσεων της εταιρείας να δεχθούν οποιαδήποτε πληρωμή ή αποζημίωση ταξιδιωτικών εξόδων προερχόμενων από επίσκεψη στις υποκείμενες εταιρείες. Κατά τη διαμόρφωση του παρόντος, στελέχη του Τμήματος Οικονομικών Αναλύσεων ενδέχεται να έχουν πραγματοποιήσει συναντήσεις, στις περισσότερες περιπτώσεις, με αρμόδια στελέχη των υποκείμενων εταιρειών προκειμένου να διαπιστώσουν την ακρίβεια των παρεχόμενων προς αυτά δεδομένων πριν τη δημοσίευσή. Οι απόψεις και εκτιμήσεις που χρησιμοποιούνται συνθέτουν την άποψη του αναλυτή από την ημέρα της έκθεσης ανάλυσης και δίνονται καλή την πίστη, δύνανται ωστόσο να υπόκεινται σε αλλαγές χωρίς προειδοποίηση.

ΕΝΔΕΧΟΜΕΝΗ ΣΥΓΚΡΟΥΣΗ ΣΥΜΦΕΡΟΝΤΩΝ. Η ΑΧΩΝ ΧΡΗΜΑΤΙΣΤΗΡΙΑΚΗ Α.Ε.Π.Ε.Υ., συνδεδεμένα με αυτή πρόσωπα ή συγγενικές με αυτή επιχειρήσεις μπορούν οποτεδήποτε να αναλάβουν κάποια θέση ή να πραγματοποιήσουν συναλλαγές επί των μετοχών ή επί άλλων χρηματοπιστωτικών μέσων σχετιζόμενων με τις περιεχόμενες επί του παρόντος εταιρείες για ίδιο λογαριασμό ή για λογαριασμό τρίτων. Επιπλέον, μπορεί να προβαίνει ή να επιδιώκει την παροχή οποιωνδήποτε επενδυτικών ή παρεπόμενων υπηρεσιών προς αυτές τις εταιρείες καθώς επίσης να επιζητά τη συνεργασία των εταιρειών που παρακολουθεί και αναλύσει. Για τους λόγους αυτούς, οι επενδυτές θα πρέπει να έχουν πάντα υπόψη ότι ελλοχεύει ενδεχόμενο σύγκρουσης συμφερόντων δυνάμει του οποίου ενδέχεται να επηρεαστεί η αντικειμενικότητα της ανάλυσης. Σε κάθε περίπτωση, η ΑΧΩΝ ΧΡΗΜΑΤΙΣΤΗΡΙΑΚΗ Α.Ε.Π.Ε.Υ. πιστοποιεί ότι το παρόν κείμενο έχει συνταχθεί και δημοσιεύεται σύμφωνα με την Πολιτική Αποφυγής Σύγκρουσης Συμφερόντων της εταιρείας.

Το Τμήμα Οικονομικών Αναλύσεων, σύμφωνα με τον Κανονισμό Λειτουργίας του ίδιου αλλά και της εταιρείας συνολικά, δεσμεύεται από επαγγελματικό απόρρητο και εμπιστευτικότητα εξαιρουμένων μόνο των δεδομένων που το ισχύον νομοθετικό και κανονιστικό πλαίσιο επιτρέπουν τη δημοσίευσή τους. Κατά την ανάπτυξη των εργασιών και την υλοποίηση των δραστηριοτήτων του Τμήματος εφαρμόζονται διαδικασίες που εγκαθιστούν «σινικά» τείχη» μεταξύ αυτού και των υπολοίπων Τμημάτων της εταιρείας, επιτυγχάνοντας τον έλεγχο και τον περιορισμό της επικοινωνίας του Τμήματος με το εξωτερικό αυτού περιβάλλον στις απολύτως απαραίτητες λειτουργικά ανάγκες και, εν τέλει, επιτυγχάνοντας τη συμμόρφωση της εταιρείας με όλους τους απαιτούμενους περιορισμούς στην πληροφόρηση και συνολικά, με όλες τις νομοθετικές και κανονιστικές απαιτήσεις που σχετίζονται με την εμπιστευτική πληροφόρηση και την κατάχρηση της αγοράς.

ΕΝΔΕΙΚΤΙΚΗ ΑΝΑΦΟΡΑ ΚΙΝΔΥΝΩΝ. Οι επενδυτές θα πρέπει να εκλάβουν το παρόν κείμενο ως ένα μόνο παράγοντα, μεταξύ άλλων, κατά τη διαδικασία σχηματισμού προσωπικών επενδυτικών απόψεων εκ μέρους τους. Επιπλέον, θα πρέπει να έχουν πάντοτε υπόψη ότι οι μετοχές ή άλλα χρηματοπιστωτικά μέσα που περιλαμβάνονται στο παρόν υπόκεινται σε επενδυτικούς κινδύνους, συμπεριλαμβανομένου του ενδεχόμενου απώλειας του αρχικώς επενδεδυμένου κεφαλαίου και της πιθανότητας απροειδοποίητων αλλαγών των τιμών τους και των σχετιζόμενων με αυτά διαθέσιμων χρηματιστηριακών μέσων. Θα πρέπει επίσης πάντοτε να γνωρίζουν ότι οι επενδύσεις στις περιεχόμενες επί του παρόντος εταιρείες ενέχουν κινδύνους που σχετίζονται : α) με την αγορά στην οποία οι μετοχές, ή άλλα σχετιζόμενα με τις εταιρείες αυτές χρηματοπιστωτικά μέσα διαπραγματεύονται (όπω, ενδεικτικά, μικρή εμπορευσιμότητα, συστημικοί και μη-συστημικοί κίνδυνοι), β) με επιχειρηματικούς κινδύνους (π.χ. εξάρτηση πωλήσεων από μεγάλους πελάτες και διαγωνισμούς, εξάρτηση από εγχώρια αγορά, εξάρτηση από συμβάσεις συνεργασίας), γ) με συναλλαγματικούς κινδύνους κ.λ.π. , που επηρεάζουν τα μεγέθη της εταιρείας και, συνακόλουθα, την τιμή της μετοχής ή των σχετιζόμενων με αυτή άλλων χρηματοπιστωτικών μέσων. Σε κάθε περίπτωση, το παρόν κείμενο είναι κατάλληλο για χρήση και αξιοποίηση από επαγγελματίες επενδυτικούς συμβούλους και διαχειριστές, οι οποίοι δύνανται να το χρησιμοποιήσουν σε συνδυασμό με την εξέταση του επενδυτικού προφίλ του επενδυτή, του επενδυτικού του ορίζοντα (ο οποίος μόνο κατά σύμπτωση μπορεί να ταυτίζεται με εκείνον της ανάλυσης) ή/και των τοποθετήσεων αυτού σε άλλες αξίες μετοχικές ή μη, πάντοτε στα πλαίσια των αρχών βέλτιστης αντιμετώπισης κινδύνων.

ΠΛΗΡΟΦΟΡΗΣΗ ΕΠΕΝΔΥΤΩΝ. Το περιεχόμενο του παρόντος κειμένου δεν αποτελεί, σε καμία περίπτωση, παροχή επενδυτικών συμβουλών ως προς οποιοδήποτε από τα αναφερόμενα σε αυτό χρηματοπιστωτικά μέσα και ως προς οποιαδήποτε εκ των περιεχόμενων εταιρειών. Σκοπός της ΑΧΟΝ ΧΡΗΜΑΤΙΣΤΗΡΙΑΚΗΣ Α.Ε.Π.Ε.Υ. είναι η έκφραση αξιολογικών κρίσεων για πιθανές ή υφιστάμενες επενδυτικές τοποθετήσεις, χωρίς να αναλαμβάνει καμία συμβατική υποχρέωση προς τους πελάτες της και χωρίς να φέρει ουδεμία ευθύνη για οποιαδήποτε επενδυτική επιλογή αυτών, δεδομένου ότι αυτές αποτελούν προϊόν της απόλυτης και ελεύθερης βούλησής τους. Οι εκτιμήσεις και απόψεις της εταιρείας μπορεί να μεταβάλλονται βάσει νέων δεδομένων, χωρίς προειδοποίηση. Θα πρέπει να είναι σαφές προς κάθε κατεύθυνση ότι η εταιρεία δεν εγγυάται οποιαδήποτε απόδοση σε οποιαδήποτε χρηματοπιστωτικό μέσο, σε οποιοδήποτε χρονικό ορίζοντα και για οποιοδήποτε πρόσωπο κάνει χρήση του περιεχομένου του παρόντος. Παρόλο που η εταιρεία δεν παρέχει αναλύσεις σε συγκεκριμένη συχνότητα, περιλαμβάνει στις προθέσεις της την παροχή αναλύσεων των υποκείμενων εταιρειών, συμπεριλαμβανομένων απαντήσεων σε νέα που δύνανται να επηρεάζουν τις ίδιες, υποκείμενες σε περιόδους σιγής και περιορισμούς παραγωγικότητας.

Η ΑΧΟΝ ΧΡΗΜΑΤΙΣΤΗΡΙΑΚΗ Α.Ε.Π.Ε.Υ., με τα εντεταλμένα αυτής στελέχη και μέσω των αρμόδιων ανά περίπτωση Τμημάτων της, μπορεί να έχει προσφέρει στις περιεχόμενες επί του παρόντος εταιρείες υπηρεσίες επενδυτικής τραπεζικής (κατά την έννοια του άρθρου 2, παρ. 7 της 4/347/12.07.05 Απόφασης της Επιτροπής Κεφαλαιαγοράς) κατά τη διάρκεια των τελευταίων 12 μηνών, σε εκτέλεση σχετικών συμφωνιών. Το ίδιο μπορεί να συμβεί με τις εταιρείες αυτές στο άμεσο μέλλον.

ΣΗΜΑΝΤΙΚΕΣ ΓΝΩΣΤΟΠΟΙΗΣΕΙΣ.

- 1) Η ΑΧΟΝ ΧΡΗΜΑΤΙΣΤΗΡΙΑΚΗ Α.Ε.Π.Ε.Υ. εντάσσεται στον όμιλο εταιρειών «ΑΧΟΝ» στον οποίο περιλαμβάνονται οι εισηγμένες στην αγορά αξιών του ΧΑ εταιρείες «ΑΧΟΝ HOLDINGS» και «ΕΥΡΟΜΕΔΙΚΑ». Η ΑΧΟΝ HOLDINGS μετέχει στο μετοχικό κεφάλαιο της ΑΧΟΝ ΧΡΗΜΑΤΙΣΤΗΡΙΑΚΗΣ Α.Ε.Π.Ε.Υ. με ποσοστό ίσο ή μεγαλύτερο του 5%.
- 2) Για όλες τις περιεχόμενες επί του παρόντος κειμένου εταιρείες ΔΕΝ ισχύει καμία από τις παρακάτω δηλώσεις (από: Ι. έως: ΙΧ.), εκτός εάν αναγράφονται στον παρακάτω πίνακα:

| Εταιρεία | Δηλώσεις που ισχύουν |
|----------|----------------------|
| | |

- I. Κατά την ημερομηνία που αναγράφεται στην πρώτη σελίδα του παρόντος, η ΑΧΟΝ ΧΡΗΜΑΤΙΣΤΗΡΙΑΚΗ Α.Ε.Π.Ε.Υ. ή/και οι επιχειρήσεις που ανήκουν στον ίδιο όμιλο εταιρειών με αυτή, κατέχουν ποσοστό ίσο ή μεγαλύτερο του 5% του συνόλου του μετοχικού κεφαλαίου της εταιρείας που αναφέρεται.
- II. Κατά την ημερομηνία που αναγράφεται στην πρώτη σελίδα του παρόντος, η εταιρεία που αναφέρεται κατέχει ποσοστό ίσο ή μεγαλύτερο του 5% του συνόλου του μετοχικού κεφαλαίου της ΑΧΟΝ ΧΡΗΜΑΤΙΣΤΗΡΙΑΚΗΣ Α.Ε.Π.Ε.Υ. ή άλλων επιχειρήσεων που ανήκουν στον ίδιο όμιλο με αυτή.
- III. Η ΑΧΟΝ ΧΡΗΜΑΤΙΣΤΗΡΙΑΚΗ Α.Ε.Π.Ε.Υ. ενεργεί ως ειδικός διαπραγματευτής στην εταιρεία που αναφέρεται.
- IV. Η ΑΧΟΝ ΧΡΗΜΑΤΙΣΤΗΡΙΑΚΗ Α.Ε.Π.Ε.Υ. έχει αποδεχθεί τους τελευταίους 12 μήνες αποζημίωση για παροχή υπηρεσιών επενδυτικής τραπεζικής, στα πλαίσια εκτέλεσης συμβατικής σχέσης, από την εταιρεία που αναφέρεται.
- V. Το περιεχόμενο του παρόντος έχει αποσταλεί στην εταιρεία που αναφέρεται για επιβεβαίωση στοιχείων.
- VI. Εφόσον πραγματοποιήθηκε το υπό V. ανωτέρω, η ΑΧΟΝ ΧΡΗΜΑΤΙΣΤΗΡΙΑΚΗ Α.Ε.Π.Ε.Υ. πρόβη στις παρακάτω ουσιαστικές μεταβολές στο περιεχόμενο του παρόντος, οι οποίες ενδέχεται να επηρεάσουν την άποψη του Τμήματος Οικονομικών Αναλύσεων για την εταιρεία που αναφέρεται : (Καμία).
- VII. Ο πιστοποιημένος αναλυτής ή τα στελέχη του Τμήματος Οικονομικών Αναλύσεων της ΑΧΟΝ ΧΡΗΜΑΤΙΣΤΗΡΙΑΚΗΣ Α.Ε.Π.Ε.Υ. που επιμελήθηκαν το παρόν κείμενο, κατέχουν θέση στο διοικητικό συμβούλιο ή έχουν σημαντικό οικονομικό ενδιαφέρον στην εταιρεία που αναφέρεται.
- VIII. Η ΑΧΟΝ ΧΡΗΜΑΤΙΣΤΗΡΙΑΚΗ Α.Ε.Π.Ε.Υ. ενεργεί ως σύμβουλος εισαγωγής στην Εναλλακτική Αγορά της εταιρείας που αναφέρεται.
- IX. Η ΑΧΟΝ ΧΡΗΜΑΤΙΣΤΗΡΙΑΚΗ Α.Ε.Π.Ε.Υ. έχει έρθει σε συμφωνία με την εταιρεία που αναφέρεται για την έκδοση του παρόντος κειμένου και υπάρχει οικονομική αποζημίωση για την ετοιμασία και έκδοσή του.